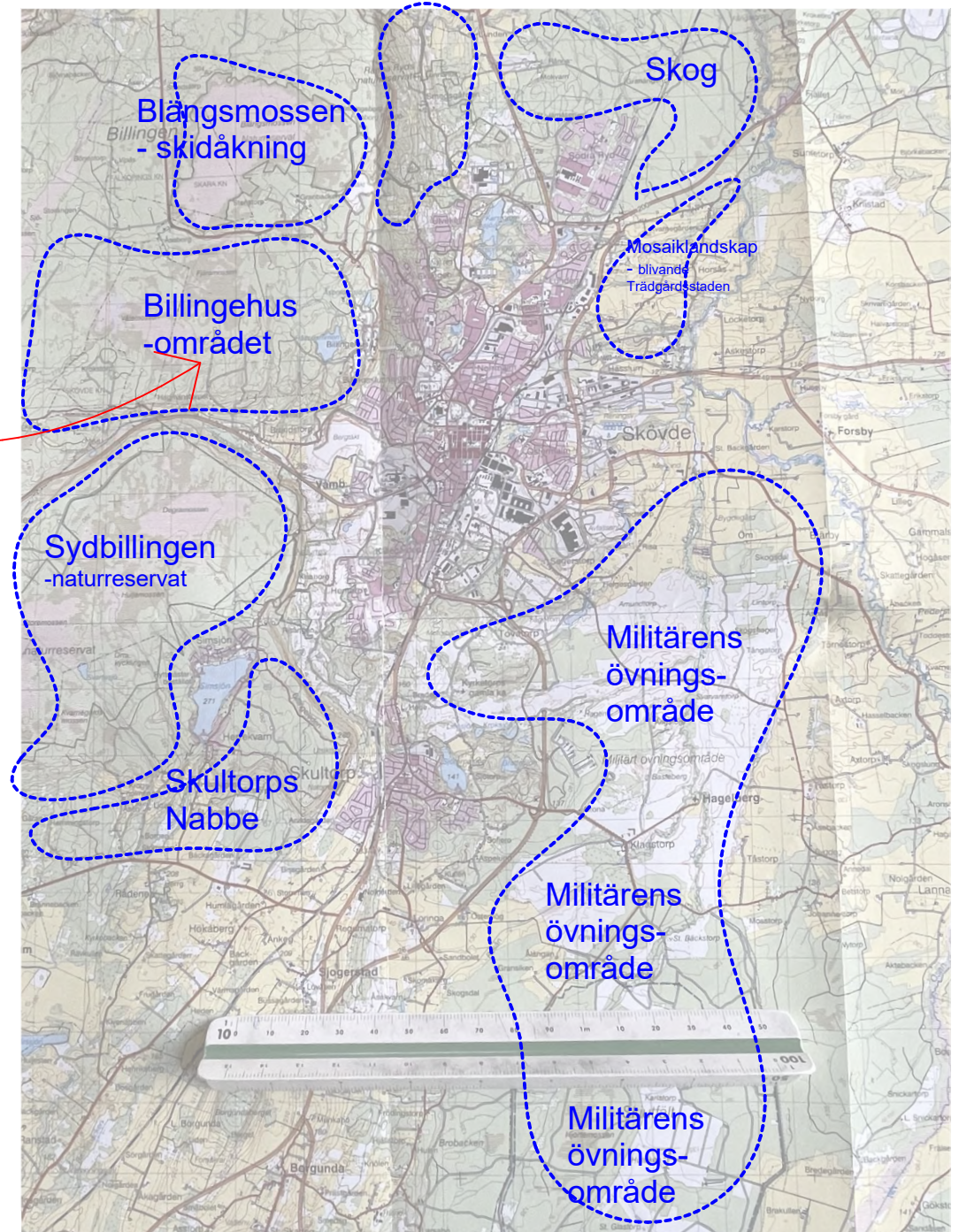


Mariestad 2008  
Topografisk karta, Lantmäteriet

Man kallar ofta Snopen för "Mariestads motsvarande Billingehusområde".

2008 Mariestads tätort är omgiven av skog och jordbruksområden, sk mosaiklandskap. Det gröna ligger nära.

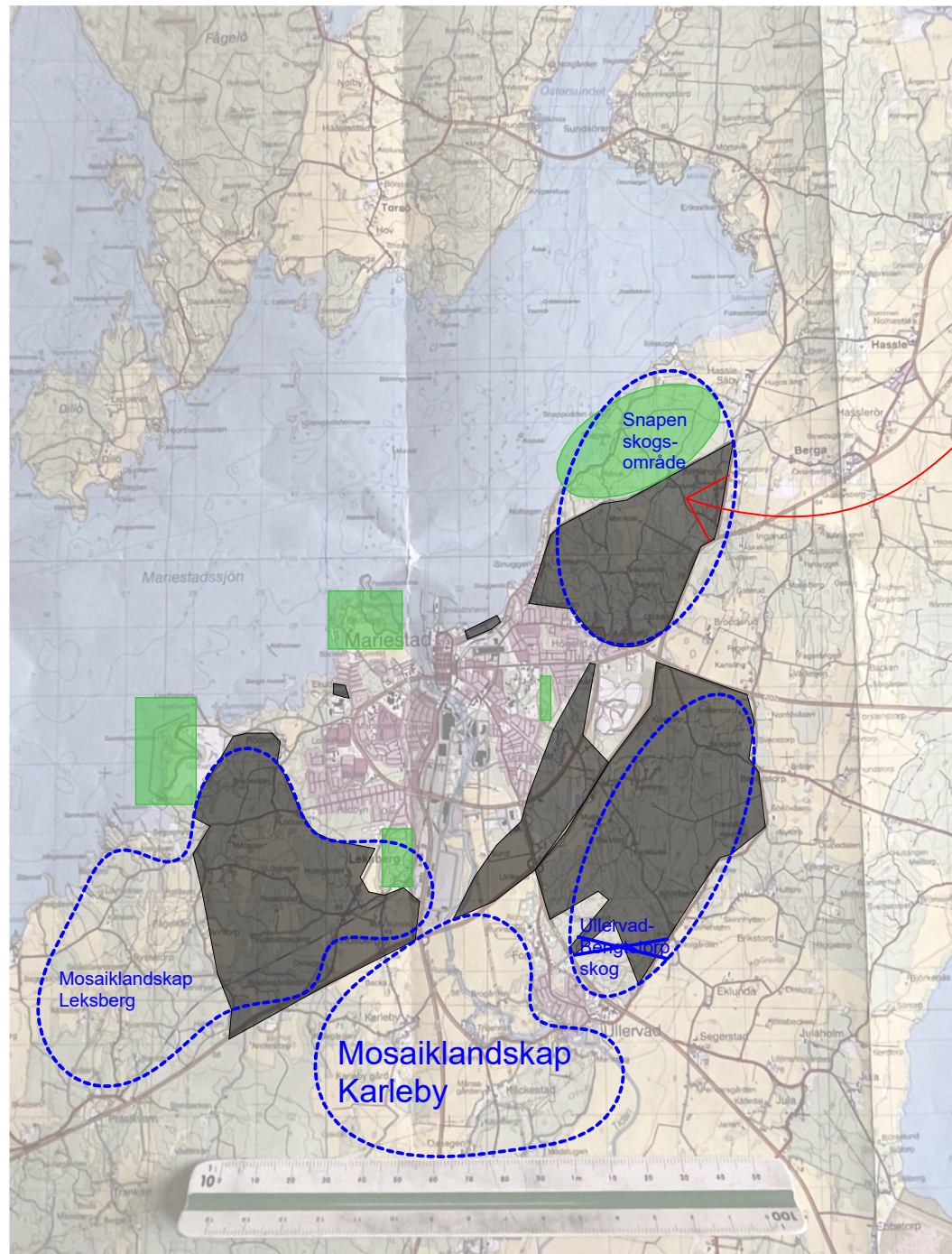
2008 Skövdes tätort är långsträckt. Billingen och järnvägen med militära områden har begränsat staden utbyggnad åt väster och öster. Då militärens områden till stor del är tillgängliga för allmänheten, har det alltid varit relativt nära till grönområden.



Skövde 2008  
Topografisk karta, Lantmäteriet



Flygplatsen

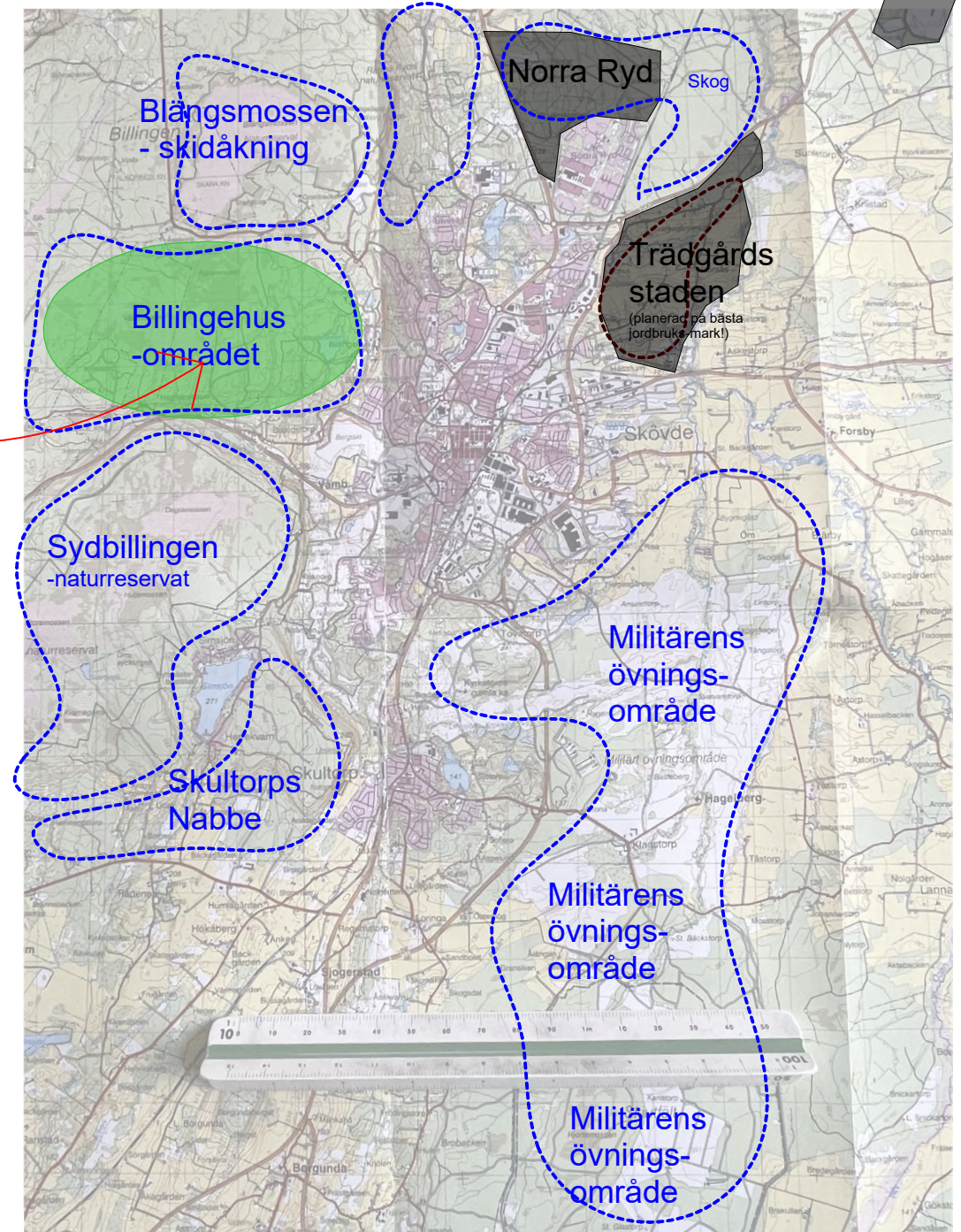


Mariestad 2023 och framåt

Kan man fortfarande kalla Snapen för "Mariestads motsvarande Billingehusområde"?

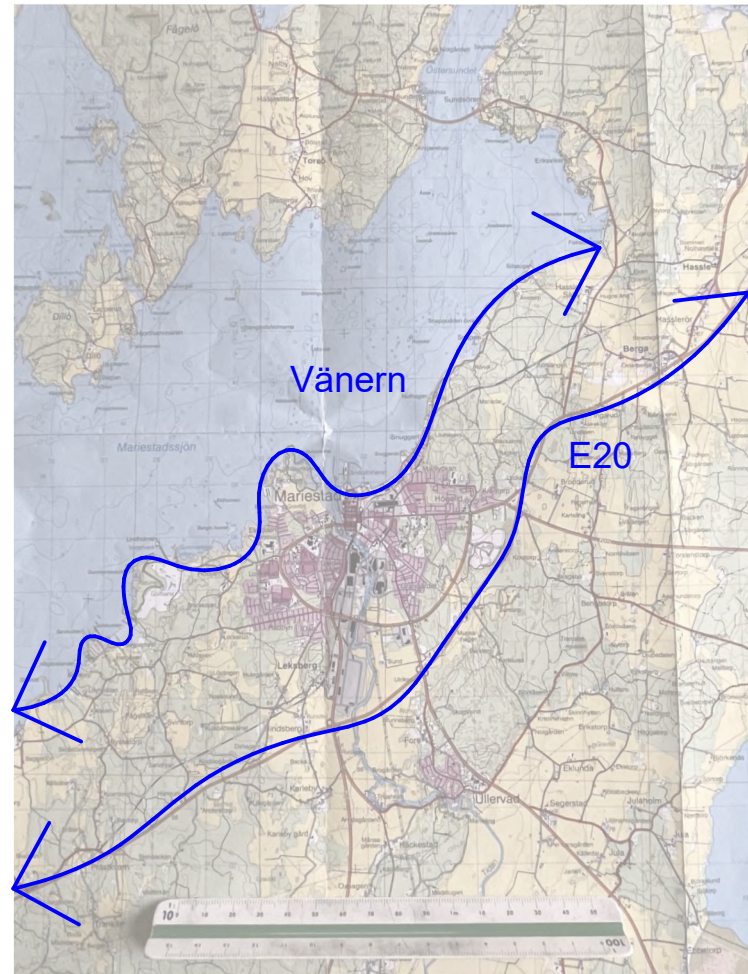
2023 vill kommunens ansvariga politiker reducera Mariestads grönområden till några få fragment!

2023 Skövde fortsätter att bygga ut mot norr. Billingsplatans viktiga skogs- och våtmarksområden är fredade.

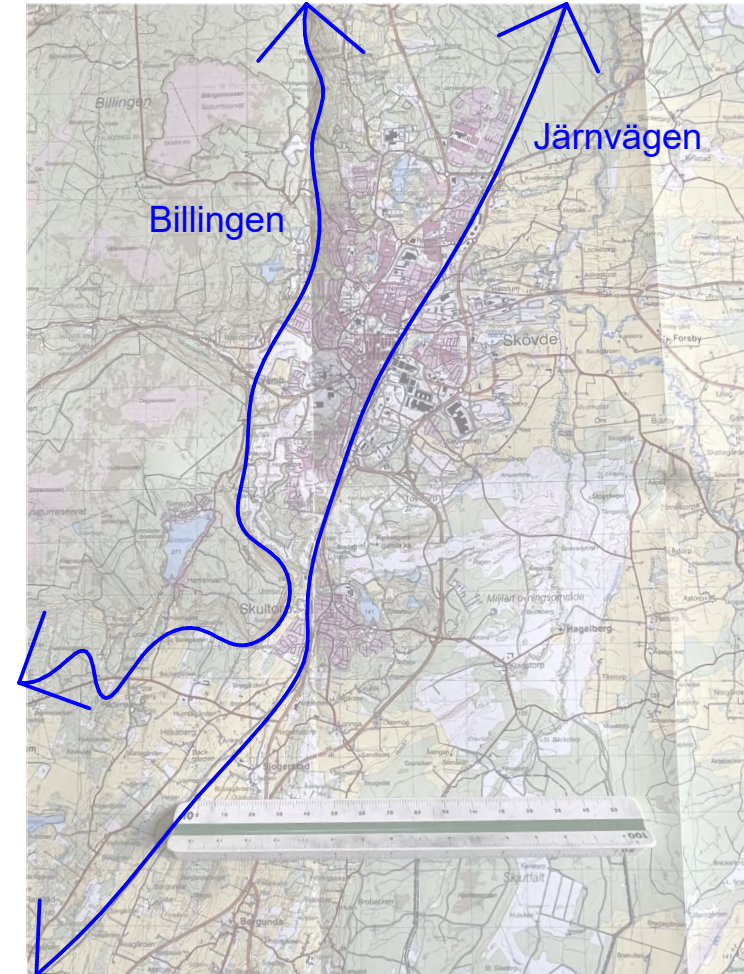


Skövde 2023 och framåt





Mariestad



Skövde

## Sammanfattning

Det bor ungefär dubbelt så många i Skövde som i Mariestads kommun.

Även tätortens invånarantal är ungefär dubbelt så stort i Skövde.

Landytan i kommunerna är ungefär lika stor, (Skövdes landyta är något större).

Skövdes befolkningstäthet är ungefär dubbelt så stor som Mariestads.

Bägge kommuner har barriärer som hindrar/ försvårar utbyggnad:

- Mariestad har Vänern och E20,
- Skövde har Billingen och järnvägen.

Skövde tätort har tillgång till mycket större yta med grönområden än det framtida Mariestad.

Den föreslagna minskningen av naturområden i Mariestad är chockerande och oansvarig!

Utbyggnaden kring Mariestads tätort måste begränsas.

Bef grönområden måste säkras.

MARIESTAD	
2015 inv i tätorten	16 122
2015 inv i kommunen	24 043
2023 inv i kommunen	24 735
Landyta	602,40 km <sup>2</sup>
Bef täthet kommunen	41,06 inv/km <sup>2</sup>

SKÖVDE	
2015 inv i tätorten	36 842
2015 inv i kommunen	53 555
2023 inv i kommunen	57 761
Landyta	673,63 km <sup>2</sup>
Bef täthet kommunen	85,75 inv/km <sup>2</sup>

Wikipedia 2023-11-15

# MARIESTAD - SKÖVDE - statistik

## En jämförelse grönområden/ tätort





Skräckleparken är vackert anlagd runt stadskärnan och bildar ett "vardagsrum" mot Vänern. Gatorna mynnar ut i parken som på så sätt blir mycket tillgänglig och välbesökt.



Här finns en liten småbåtshamn, som behållit den lilla skalan.



Skräckleparken i Vänernborg. ARKIVBILD. Foto: Suzanne Werner

Parken är vacker och omväxlande och framför allt - nära!



Från caféets uteservering har man en magnifik utsikt över Vänern och mot Halleberg.



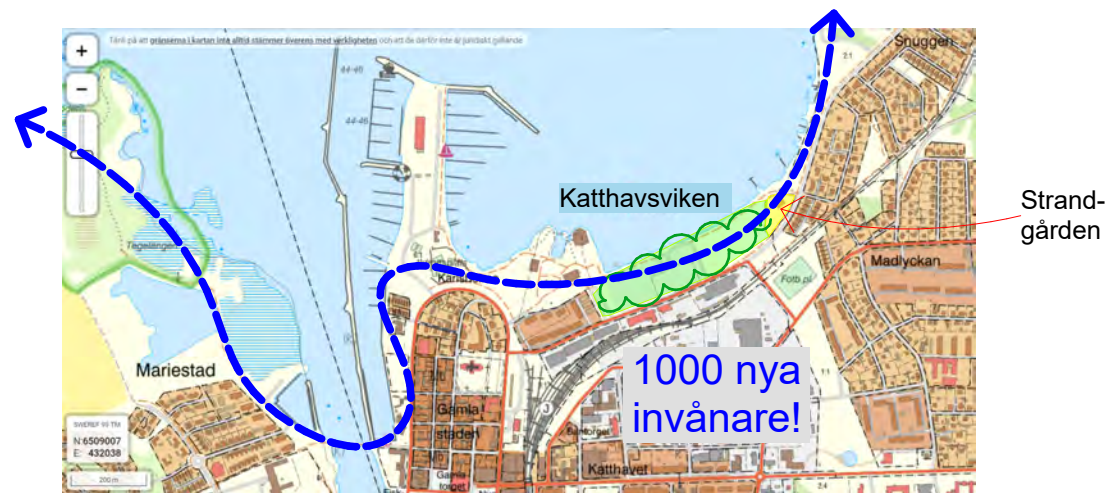


Från alla gator ser man parken!



Här syns parken på sitt smalaste ställe ca 60 meter brett





En ny strandpark skulle stärka de gröna strukturerna i Mariestad.



Den nya Strandgården är byggd alldeles för tätt intill strandkanten och gångvägen pressas förbi husfasaden. Uteplatserna ligger "obehagligt" nära, både för de boende och de förbipasserande.



Den nya Strandgårdens parkeringsplatser "flyter ut" och tar upp en stor del av platsen. Tål Katthavsviken mer bebyggelse och parkeringsplatser?



En strandpark vore väl underbart för de ca 1000 personer som vill flytta till det hårt asfalterade Katthavet. Dessutom är detta redan ett av de mest populära promenadstråken i Mariestad!



Ingången till Folkets Park/ Karlsholme.





Johannisberg våtmarkspark började byggas i september 2020 och lite över ett år senare invigdes den. Foto: Peab

Vattenparker som är rekreationsområde och samtidigt renar dagvatten blir allt vanligare. Nu finns erfarenheter och lärdomar om byggandet av sådana samlade i en rapport. Johannisberg vattenpark i Västerås är en av dem.

## Så här fungerar Johannisbergs våtmarkspark

Johannisbergs våtmarkspark är en vattenpark med flera funktioner. Förorenat dagvatten renas när det får passera genom våtmarks dammar innan det släpps vidare ut i Mälaren. Miljön i våtmarksparken skapar förutsättningar för ett rikt växt- och djurliv, så kallad biologisk mångfald. Området erbjuder samtidigt en fin naturmiljö för rekreation och friluftsliv.

Vattnet som leds till Johannisbergs våtmarkspark är framförallt dagvatten från stora delar av Västerås västra stadsdelar. Ett nätverk av diken och ledningar samlar in vattnet och leder det hit till dammarna.

På den här skylten kan du lära dig mer om hur dagvatten renas i våtmarksparken - steg för steg.



Johannisbergs våtmark uppbyggt

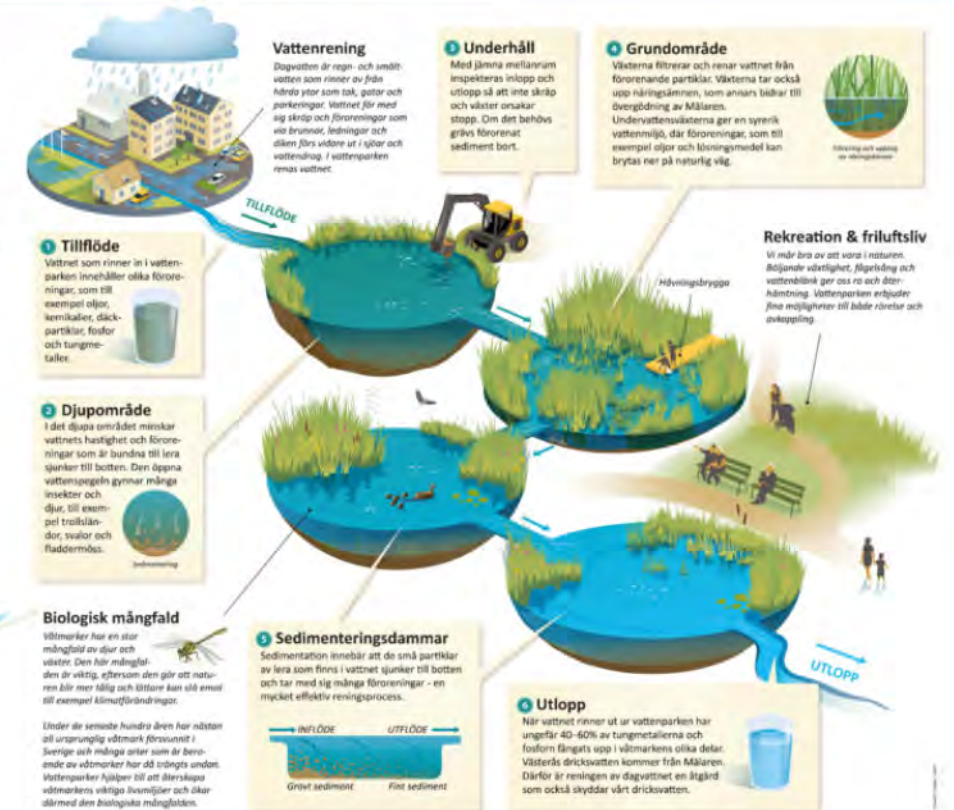


Illustration: Tobias Flygar

### Fakta om Johannisbergs våtmarkspark

- Parken är 14,5 hektar stor. Det lika stort som ca 1450 trerumslägenheter.
- Maximalt kan 700 liter vatten i sekunden pumpas in från Kapellbäcken.
- Vattenytan i parken är 6,9 hektar. Det motsvarar en yta på ca 690 trerumslägenheter.
- Av de drygt 63 000 m<sup>3</sup> massor som schaktats har inga lämnat området.
- När all växtlighet är på plats kommer sträckan runt alla dammar vara ca 1,5 km.
- I parken kommer ni kunna hitta 15 fågelholkar, 6 fladdermössholkar och många andra insatser för att gynna biologin.
- I parken finns det just nu 15 stycken papperskorgar, flertalet bänkar och en grillplats.

- Rening av dagvatten \*)
  - Rekreation
  - Biologisk mångfald
  - Goodwill för kommunen
- \*) = regnvatten från gator och torg









- Rening av dagvatten \*)
  - Rekreation
  - Biologisk mångfald
  - Goodwill för kommunen
- \*) = regnvatten från gator och torg





- Vattenrening
- Rekreation
- Biologisk mångfald
- Goodwill för företaget
- Biosfärområdet!



Här är Arlas anläggning i Götene, som ligger i Västergötland mellan Mariestad och Lidköping.  
Foto: Arla.





Vy från norr - klippan/ naturlek



Vy från söder

### Stadsdelsparken i Ladukärr

När man anlade Ladukärr i slutet av 1950/ början av 1960-talet sparade man en vackert rundad klipphäll med en trädunge runt om. Här anlades en liten stadsdelspark med lekplats. Den lilla parken är otroligt fin med sin skulpturala klippa och den fyller många funktioner och ekosystemtjänster i all sin anspråkslöshet.



Kommunen måste säkra värdefulla grönstrukturer och områden redan nu i FÖP!



Vy från nordöst



Vy från sydöst